

## **Koordinierungsrahmen der Gemeinschaftsaufgabe „Verbesserung der regionalen Wirtschaftsstruktur“ ab 25. August 2017**

Der Koordinierungsausschuss der Gemeinschaftsaufgabe „Verbesserung der regionalen Wirtschaftsstruktur“ (GRW), dem der Bundesminister für Wirtschaft und Energie als Vorsitzender sowie der Bundesminister der Finanzen und die Wirtschaftsminister (-senatoren) der 16 Länder angehören, hat am 4. August 2016 in Ausführung des Gesetzes über die Gemeinschaftsaufgabe „Verbesserung der regionalen Wirtschaftsstruktur“ vom 6. Oktober 1969 (BGBl. I S. 1861), zuletzt geändert durch Artikel 269 der Verordnung vom 31. August 2015 (BGBl. I S. 1474), den Koordinierungsrahmen ab 25. August 2017 beschlossen, der mit Wirkung vom 25. August 2017 in Kraft getreten ist.

## **Teil II Regelungen über Voraussetzungen, Art und Intensität der Förderung**

Die folgenden Regelungen legen die Voraussetzungen, Art und Intensität der Förderung aus Haushaltsmitteln der Gemeinschaftsaufgabe „Verbesserung der regionalen Wirtschaftsstruktur“ (im Folgenden: GRW-Mittel) fest. Die Durchführung der Maßnahmen ist allein Sache der Länder. Die Länder können dabei regionale Bedürfnisse berücksichtigen und Prioritäten setzen und die Regelungen des Teil II einschränken.

### **A. Gewerbliche Wirtschaft (einschließlich gemeinnützige außeruniversitäre wirtschaftsnahe Forschungseinrichtungen)**

#### **1. Allgemeines<sup>1</sup>**

##### **1.1 Begriffsbestimmungen**

###### **1.1.1 Betriebsstätte**

Für den Begriff der Betriebsstätte gilt § 12 Abgabenordnung; der Begriff „gewerblich“ richtet sich nach den Bestimmungen des Gewerbesteuergesetzes.<sup>2</sup> Im Rahmen der Förderung von Telearbeitsplätzen gemäß Ziffer 2.3.1 gilt der Ort der Leistungserbringung durch den Telearbeitnehmer als unselbständiger Bestandteil der Betriebsstätte des Unternehmens.

###### **1.1.2 Einzelinvestition**

Eine Erstinvestition desselben Beihilfeempfängers (Unternehmensgruppe) in einem Zeitraum von drei Jahren ab Beginn der Arbeiten an einer anderen durch eine Beihilfe geförderten Investition in derselben NUTS-3-Region gilt als Teil einer Einzelinvestition. Wenn es sich bei der betreffenden Einzelinvestition um ein großes Investitionsvorhaben handelt, darf die insgesamt für die Einzelinvestition gewährte Beihilfe nicht über dem zulässigen Höchstbetrag für große Investitionsvorhaben liegen.<sup>3</sup>

###### **1.1.3 Gründung eines Unternehmens**

Gründungsphase eines Unternehmens ist ein Zeitraum von 60 Monaten ab erstmaliger Anmeldung des Gewerbebetriebes. Als neu gegründet gelten Unternehmen, die erstmalig einen Gewerbebetrieb anmelden und nicht im Mehrheitsbesitz eines oder mehrerer selbständiger Unternehmer oder bestehender Unternehmen stehen.

###### **1.1.4 Arbeitsplatz**

(1) Zwischen der Zahl der Dauerarbeitsplätze und der Zahl der Beschäftigten ist zu unterscheiden.

(2) Die Zahl der Dauerarbeitsplätze entspricht der Zahl der Vollzeitäquivalente.

(3) Dauerarbeitsplätze sind Arbeitsplätze, die von vornherein auf Dauer, mindestens für die Dauer der Verbleibensfrist (siehe Ziffer 2.7.2 (4)) angelegt sind.

---

<sup>1</sup> Gemäß dem Recht der Europäischen Union sind die Voraussetzungen, Art und Intensität der Förderung auf die spezifische Zweckbestimmung der Förderung auszurichten. Abschnitt A bildet die Rechtsgrundlage zur Vergabe von Beihilfen im Sinne der gemeinsamen Vorschriften (Kapitel I) sowie der besonderen Vorschriften für regionale Investitionsbeihilfen (Kapitel III, Abschnitt 1, Unterabschnitt A, Artikel 13, 14) sowie für KMU (Kapitel III, Abschnitt 2, Artikel 17) der AGVO. Die Verordnungen der Europäischen Kommission in der jeweils geltenden Fassung sind bei der Gewährung von Beihilfen zu beachten.

<sup>2</sup> Abgabenordnung in der Fassung der Bekanntmachung vom 1. Oktober 2002 (BGBl. I S. 3866; 2003 I S. 61) in der jeweils geltenden Fassung; § 2 Gewerbesteuergesetz in der Fassung der Bekanntmachung vom 15. Oktober 2002 (BGBl. I S. 4167) in der jeweils geltenden Fassung.

<sup>3</sup> Vergleiche Artikel 14 Absatz 13 AGVO.

(4) Die Berücksichtigung von Leiharbeitnehmern bei der Anrechnung von Dauerarbeitsplätzen liegt im Ermessen der Länder.

(5) Ein Teilzeitarbeitsplatz wird im Verhältnis der jährlichen Arbeitsstunden zu der Anzahl der Arbeitsstunden eines Vollzeitarbeitsplatzes anteilig berücksichtigt.

(6) Saisonarbeitsplätze finden mit ihrer jahresdurchschnittlichen tariflichen oder betriebsüblichen Arbeitszeit als Dauerarbeitsplätze Berücksichtigung, wenn sie nach Art der Betriebsstätte während der Saisonzeit auf Dauer angeboten und besetzt werden.

(7) Bei Mehrschichtbetrieben ist die Zahl der Dauerarbeitsplätze grundsätzlich mit der Zahl der entsprechenden Arbeitskräfte gleichzusetzen.

(8) Ein Telearbeitsplatz liegt vor, wenn ein Arbeitnehmer an seinem Wohnort dezentral für ein räumlich entferntes Unternehmen über elektronische Medien (beispielsweise über vernetzte Datenverarbeitungsanlagen im On- oder Off-Line-Betrieb) Tätigkeiten in Erfüllung seines Arbeitsvertrages ausübt. Ein isolierter Telearbeitsplatz liegt vor, wenn die Tätigkeiten für das Unternehmen ausschließlich am Wohnort des Arbeitnehmers ausgeübt werden. Ein alternierender Telearbeitsplatz liegt vor, wenn die Tätigkeiten für das Unternehmen teilweise am Wohnort des Arbeitnehmers und teilweise im Betrieb des Unternehmens/Arbeitgebers ausgeführt werden.

### **1.1.5 Kleine und mittlere Unternehmen, Großunternehmen<sup>4</sup>**

(1) Mittlere Unternehmen sind Unternehmen, die

- a) weniger als 250 Personen beschäftigen und
- b) entweder einen Jahresumsatz von höchstens 50 Millionen Euro erzielen oder deren Jahresbilanzsumme sich auf höchstens 43 Millionen Euro beläuft.

(2) Kleine Unternehmen sind Unternehmen, die

- a) weniger als 50 Personen beschäftigen und
- b) einen Jahresumsatz oder eine Jahresbilanzsumme von höchstens 10 Millionen Euro haben.

(3) Großunternehmen sind Unternehmen, die nicht die o. a. Voraussetzungen für KMU erfüllen.

(4) Zur Ermittlung der Schwellenwerte für eigenständige Unternehmen, Partnerunternehmen bzw. verbundene Unternehmen gelten die im Anhang I AGVO enthaltenen Berechnungsmethoden.

## **1.2 Grundsätze der Förderung der gewerblichen Wirtschaft (**

Mit GRW-Mitteln können Investitionsvorhaben der gewerblichen Wirtschaft gefördert werden, durch die die Wettbewerbs- und Anpassungsfähigkeit der Wirtschaft gestärkt und neue Dauerarbeitsplätze geschaffen bzw. vorhandene Dauerarbeitsplätze gesichert werden (Entwicklungsstrategie). Dabei sind die im Koordinierungsrahmen festgelegten Grundsätze und Ziele der GRW als Eckpunkte zur Förderung der regionalen Entwicklung maßgebend.

### **1.2.1 Fördergebiete**

GRW-Mittel dürfen nur in den in Teil I und Anhang 10 ausgewiesenen Fördergebieten<sup>5</sup> eingesetzt werden.

### **1.2.2 Rechtsanspruch**

Ein Rechtsanspruch auf GRW-Mittel besteht nicht.

### **1.2.3 Subsidiaritätsgrundsatz**

Die GRW-Mittel sind zusätzliche Hilfen. Sie sind deshalb nicht dazu vorzusehen, andere öffentliche Finanzierungsmöglichkeiten zu ersetzen.

### **1.2.4 Beurteilungszeitpunkt**

---

<sup>4</sup> Definition gemäß Anhang I AGVO.

<sup>5</sup> Siehe Liste der Fördergebiete und Regionalfördergebietkarte 2014-2020 im Anhang 10.

Maßgeblich für die Beurteilung der Förderfähigkeit eines Vorhabens sowie für die Ermittlung der Beihilfeintensität und des Beihilfebetrags ist der Zeitpunkt der Gewährung der GRW-Förderung<sup>6</sup>.

### **1.3 Förderverfahren**

#### **1.3.1 Antragstellung**

(1) Die GRW-Mittel werden als Zuschüsse oder Zinsverbilligungen auf Antrag gewährt. Anträge müssen vor Beginn der Arbeiten für das Investitionsvorhaben bei einer zur Entgegennahme von Anträgen berechtigten Stelle<sup>7</sup> gestellt werden. Anträge sind auf amtlichem Formular zu stellen.

(2) Beginn der Arbeiten für das Investitionsvorhaben ist entweder

- a) der Abschluss eines der Ausführung zuzurechnenden Lieferungs- oder Leistungsvertrages oder
- b) der Beginn der Bauarbeiten für die Investition oder
- c) die erste rechtsverbindliche Verpflichtung zur Bestellung von Ausrüstung oder
- d) eine andere Verpflichtung, die die Investition unumkehrbar macht.

Der früheste der vorgenannten Zeitpunkte ist maßgebend. Der Kauf von Grundstücken und Vorarbeiten wie die Einholung von Genehmigungen und die Erstellung vorläufiger Durchführbarkeitsstudien gelten nicht als Beginn der Arbeiten für das Investitionsvorhaben. Bei Baumaßnahmen gelten Planung und Bodenuntersuchung nicht als Beginn der Arbeiten. Bei der Übernahme ist der Beginn der Arbeiten für das Investitionsvorhaben der Zeitpunkt des Erwerbs der unmittelbar mit der erworbenen Betriebsstätte verbundenen Vermögenswerte.

#### **1.3.2 Antragsberechtigung**

(1) Antragsberechtigt für die Förderung von Investitionen der gewerblichen Wirtschaft ist, wer die betriebliche Investition vornimmt. Im Rahmen einer Mitunternehmerschaft im Sinne des § 15 Einkommensteuergesetz oder einer Organschaft im Sinne des § 2 Absatz 2 Gewerbesteuergesetz verbundenen Unternehmen ist derjenige antragsberechtigt, der die Wirtschaftsgüter in der Betriebsstätte im Fördergebiet nutzt. Im Falle von steuerlich anerkannten Betriebsaufspaltungen müssen Besitz- und Betriebsgesellschaft einen gemeinsamen Antrag stellen.

(2) Bei Mietkauf oder Leasing eines Wirtschaftsgutes ist der Mietkäufer bzw. Leasingnehmer antragsberechtigt.

(3) In dem Mietkauf- oder Leasingvertrag sind anzugeben:

- a) Die Anschaffungs- oder Herstellungskosten des Objektes, die unkündbare Grundmietzeit, die Höhe der Miet- bzw. Leasingraten sowie der vereinbarte Kauf und/oder Mietverlängerungsoptionen des Mieters bzw. Leasingnehmers und deren Bemessungsgrundlage, die den Restbuchwert nicht übersteigen darf.
- b) In Fällen des Immobilien-Leasings und der Immobilienmiete Anpassungsklauseln bezüglich der Leasingraten aufgrund von Zinsentwicklungen und/oder veränderter Verwaltungskosten.

### **1.4 Vorförderungen**

Öffentliche Finanzierungshilfen, die dem Antragsteller in früheren Jahren gewährt wurden, sind bei der Entscheidung über die Anträge zu berücksichtigen.

### **1.5 Prüfung von Anträgen**

(1) Die Bewilligungsbehörde entscheidet über die Förderfähigkeit von Investitionsvorhaben und nimmt im Rahmen der Prüfung der Förderwürdigkeit anhand der Kriterien in Ziffer 2.6.1 gegebenenfalls eine Priorisierung der Projekte vor.

(2) Zudem ist zu prüfen, ob

---

<sup>6</sup> Vergleiche Artikel 2 Nummer 28 AGVO.

<sup>7</sup> Siehe Erläuterungen zum Antragsformular,

- a) beim Investitionsvorhaben die Ziele der Raumordnung beachtet sowie die Grundsätze und sonstigen Erfordernisse der Raumordnung berücksichtigt worden sind,
- b) das Vorhaben von den zuständigen Behörden gebilligt worden ist,
- c) die Verhütung oder weitest mögliche Beschränkung schädlicher Emissionen (vor allem Luft-, Wasser- und Bodenverunreinigungen, Lärm) sowie die ordnungsgemäße Behandlung der Abfälle bei der Inbetriebnahme des unmittelbar geförderten Vorhabens oder derjenigen gewerblichen Betriebsstätten, die auf mit GRW-Mitteln erschlossenen Industrie- oder Gewerbeflächen errichtet werden, gewährleistet ist,
- d) ein Vorhaben, durch das neue Arbeitsplätze geschaffen oder vorhandene gesichert werden, mit der zuständigen Arbeitsagentur abgestimmt ist,
- e) das Investitionsvorhaben
  - aa) den in den Bauleitplänen nach dem Baugesetzbuch (BauGB) festgelegten Entwicklungsvorstellungen der Gemeinde bzw. mehrerer benachbarter Gemeinden entspricht; sind Bauleitpläne nicht vorhanden, muss das Vorhaben nach Maßgabe der bauplanungsrechtlichen Zulässigkeitsvorschriften (§§ 29 ff. BauGB) zulässig sein,
  - bb) mit städtebaulichen Sanierungs- und Entwicklungsmaßnahmen nach dem BauGB in Verbindung steht und - soweit das der Fall ist - die angestrebten städtebaulichen Zielsetzungen unterstützt (§§ 139, 149, 165 Absatz 4, 171 und 164a und b BauGB),
  - cc) mit den Ergebnissen der agrarstrukturellen Vorplanung, die entsprechend den Fördergrundsätzen der Gemeinschaftsaufgabe „Verbesserung der Agrarstruktur und des Küstenschutzes“ erstellt worden ist, in Einklang steht.

## **2. Fördervoraussetzungen**

### **2.1 Primäreffekt**

Ein Investitionsvorhaben kann gefördert werden, wenn es geeignet ist, durch Schaffung von zusätzlichen Einkommensquellen das Gesamteinkommen in dem jeweiligen Wirtschaftsraum unmittelbar und auf Dauer nicht unwesentlich zu erhöhen (Primäreffekt).

#### **2.1.1 Artbegriff**

Diese Voraussetzungen können dann als erfüllt angesehen werden, wenn in der zu fördernden Betriebsstätte überwiegend (d. h. zu mehr als 50 Prozent des Umsatzes) Güter hergestellt oder Leistungen erbracht werden, die ihrer Art nach regelmäßig überregional abgesetzt werden (sogenannter „Artbegriff“)<sup>8</sup>.

#### **2.1.2 Einzelnachweis**

Eine Förderung ist auch dann möglich, wenn im Einzelfall die in der Betriebsstätte hergestellten Güter oder erbrachten Dienstleistungen tatsächlich überwiegend überregional abgesetzt werden und dadurch das Gesamteinkommen in dem jeweiligen Wirtschaftsraum unmittelbar und auf Dauer nicht unwesentlich erhöht wird (sogenannter "Einzelfallnachweis"). Als überregional ist in der Regel ein Absatz außerhalb eines Radius von 50 km vom Sitz der Gemeinde der Betriebsstätte anzusehen. Eine Förderung kann auch gewährt werden, wenn aufgrund einer begründeten Prognose des Antragstellers zu erwarten ist, dass nach Durchführung des geförderten Investitionsvorhabens die in der Betriebsstätte hergestellten Güter oder erbrachten Dienstleistungen überwiegend überregional abgesetzt werden. Der überwiegend überregionale Absatz ist innerhalb einer Frist von maximal drei Jahren nach Abschluss des Investitionsvorhabens nachzuweisen.

---

<sup>8</sup> Bei den im Anhang genannten Tätigkeiten (Positivliste) kann unterstellt werden, dass die Voraussetzungen des Primäreffektes im Sinne des Artbegriffs erfüllt sind.

### **2.1.3 Ausbildungsstätten**

Die Voraussetzungen des Primäreffektes gelten auch für die Ausbildungsstätten der förderfähigen Betriebsstätten (z. B. Ausbildungswerkstätten, Ausbildungslabors, Ausbildungsbüros) als erfüllt.

## **2.2 Anreizeffekt**

Beihilfen gelten als Beihilfen mit Anreizeffekt, wenn der Beihilfeempfänger einen schriftlichen Antrag gestellt hat, bevor mit den Arbeiten für das Vorhaben oder die Tätigkeit begonnen wurde <sup>9</sup> (siehe Ziffer 1.3.1).

## **2.3 Arbeitsplatzeffekte und Erfordernis der besonderen Anstrengung**

### **2.3.1 Arbeitsplatzeffekte**

(1) Mit den Investitionsvorhaben müssen in den Fördergebieten neue Dauerarbeitsplätze geschaffen oder vorhandene gesichert werden. Ausbildungsplätze können wie Dauerarbeitsplätze gefördert werden. Für eine Überwachungszeit von mindestens fünf Jahren nach Abschluss des Investitionsvorhabens müssen die Arbeitsplätze tatsächlich besetzt oder zumindest auf dem Arbeitsmarkt dauerhaft angeboten werden.

(2) Investitionen zur Schaffung oder Sicherung isolierter oder alternierender Telearbeitsplätze können gefördert werden, sofern sich sowohl die Betriebsstätte des Unternehmens als auch der Telearbeitsplatz im Fördergebiet befinden. Befinden sich die Betriebsstätte und der Telearbeitsplatz in unterschiedlichen Gebietskategorien, ist für die Bemessung des Höchstfördersatzes das Fördergebiet maßgebend, in dem sich der Telearbeitsplatz befindet. Liegen Betriebsstätte und Telearbeitsplatz in verschiedenen Ländern, kann eine Förderung nur im Einvernehmen zwischen den betroffenen Ländern erfolgen. Das Einvernehmen muss sich insbesondere auf die eventuelle Aufteilung der Finanzierung der Förderung der einzelnen Investitionen in der Betriebsstätte und am Ort des Telearbeitsplatzes erstrecken. Dabei kann sich die eventuelle Aufteilung der Finanzierung zwischen den beteiligten Ländern an dem jeweiligen voraussichtlichen Ausmaß der in Ziffer 2.6.1 (3) genannten besonderen Struktureffekte, die mit der einzelnen Investition verbunden sind, ausrichten. Für den Erlass des Zuwendungsbescheides ist das Land zuständig, in dem sich die Betriebsstätte befindet.

### **2.3.2 Besondere Anstrengung**

(1) Für die Förderung kommen nur solche Investitionen in Betracht, die ausgehend vom Investitionsvolumen oder von der Zahl der geschaffenen Dauerarbeitsplätze eine besondere Anstrengung des Antragstellers erfordern.

(2) Dementsprechend sind Investitionsvorhaben nur förderfähig, wenn der Investitionsbetrag bezogen auf ein Jahr zum Zeitpunkt der Antragstellung die durchschnittlich verdienten Abschreibungen der letzten drei Jahre – ohne Berücksichtigung von Sonderabschreibungen – um mindestens 50 Prozent übersteigt oder die Zahl der bei Antragstellung in den Betriebsstätten des zu fördernden Unternehmens in der Gemeinde bestehenden Dauerarbeitsplätze um mindestens 10 Prozent erhöht wird<sup>10</sup>. Ausbildungsplätze können wie Dauerarbeitsplätze angerechnet werden. Bei Investitionen eines bisher nicht ansässigen Unternehmens in der Gemeinde oder Investitionen eines ansässigen Unternehmens in eine neue wirtschaftliche Tätigkeit<sup>11</sup> und Investitionen zum Erwerb der Vermögenswerte einer Betriebsstätte, die geschlossen wurde oder ohne diesen Erwerb geschlossen worden wäre, gelten die Voraussetzungen als erfüllt.

(3) Darüber hinaus müssen die förderfähigen Kosten bei der Förderung von Investitionen

- Großer Unternehmen für grundlegende Änderungen des Produktionsprozesses<sup>12</sup> höher sein als die in den drei vorangegangenen Geschäftsjahren erfolgten Abschreibungen für die mit der zu modernisierenden Tätigkeit verbundenen Vermögenswerte

---

<sup>9</sup> Annahme des Anreizeffektes nach Artikel 6 Absatz 2 AGVO.

<sup>10</sup> Bei lohnkostenbezogenen Zuschüssen für KMU in D-Fördergebieten ist auch das Arbeitsplatzziel gem. Artikel 17 Absatz 5 Buchstabe b AGVO zu erfüllen.

<sup>11</sup> Gemäß Artikel 2 Nummer 51 in Verbindung mit Nummer 50 AGVO.

<sup>12</sup> Die Begriffe "Produktion" und "Produkte" schließen Dienstleistungen und deren Erbringung ein.

- Für die Diversifizierung der Produktion einer bestehenden Betriebsstätte mindestens 200 Prozent über dem Buchwert liegen, der in dem Geschäftsjahr vor Beginn der Arbeiten für die wiederverwendeten Vermögenswerte verbucht wurde.<sup>13</sup>

## 2.4 Förderfähige Investitionsvorhaben

(1) Folgende Investitionsvorhaben sind bei KMU förderfähig:

- a) Investitionen zur Errichtung einer neuen Betriebsstätte (Errichtungsinvestitionen)
- b) Investitionen zum Ausbau der Kapazitäten einer bestehenden Betriebsstätte (Erweiterungsinvestitionen)
- c) Investitionen zur Diversifizierung der Produktion einer Betriebsstätte in vorher dort nicht hergestellte Produkte
- d) Investitionen zur grundlegenden Änderung des gesamten Produktionsprozesses einer bestehenden Betriebsstätte
- e) Investitionen zum Erwerb der Vermögenswerte einer Betriebsstätte, die geschlossen wurde oder ohne diesen Erwerb geschlossen worden wäre und sofern die Vermögenswerte von einem Investor erworben werden, der in keiner Beziehung zum Verkäufer steht. Im Falle kleiner Unternehmen, die von Familienmitgliedern ursprünglicher Eigentümer oder von ehemaligen Beschäftigten übernommen werden, entfällt die Voraussetzung, dass die Vermögenswerte von Dritten, die in keiner Beziehung zum Käufer stehen, erworben werden müssen. Die Übernahme von Unternehmensanteilen gilt nicht als Erstinvestition.

(2) Folgende Investitionsvorhaben sind bei großen Unternehmen förderfähig:

- a) Investitionen gemäß Artikel 2 Nummer 51 AGVO einer Betriebsstätte in dem betreffenden Gebiet. Das sind
  - aa) Investitionen zur Errichtung einer neuen Betriebsstätte (Errichtungsinvestitionen),
  - bb) Investitionen zur Diversifizierung der Tätigkeit einer Betriebsstätte, sofern die neue Tätigkeit nicht dieselbe oder eine ähnliche Tätigkeit wie die früher in der Betriebsstätte ausgeübte Tätigkeit ist<sup>14</sup>, und
  - cc) Investitionen zum Erwerb der Vermögenswerte einer Betriebsstätte, die geschlossen wurde oder ohne diesen Erwerb geschlossen worden wäre, sofern die Vermögenswerte von einem Investor erworben werden, der in keiner Beziehung zum Verkäufer steht und die neue Tätigkeit, die mit den erworbenen Vermögenswerten ausgeübt werden soll, nicht dieselbe oder eine ähnliche Tätigkeit wie die vor dem Erwerb in der Betriebsstätte ausgeübte Tätigkeit ist<sup>14</sup>. Die Übernahme von Unternehmensanteilen gilt nicht als Erstinvestition.
- b) Erstinvestitionen zur Diversifizierung einer bestehenden Betriebsstätte in einem C-Fördergebiet durch Hinzunahme neuer Produkte oder neuer Prozessinnovationen<sup>15</sup>. Die Vorhaben müssen einzeln bei der Europäischen Kommission angemeldet werden<sup>16</sup>.

---

<sup>13</sup> Ziffer 2.3.2 (3) gilt nicht für die KMU-Förderung auf der Grundlage von Artikel 17 AGVO.

<sup>14</sup> Dabei kommt es darauf an, dass die neue Tätigkeit nicht unter dieselbe Klasse (vierstelliger numerischer Code) der Statistischen Systematik der Wirtschaftszweige NACE Rev. 2 fällt (vergleiche Artikel 2 Nummer 50 AGVO).

<sup>15</sup> Zum Begriff der Prozessinnovation siehe Artikel 2 Nummer 97 AGVO.

<sup>16</sup> Vergleiche Randnummer 15 der Regionalleitlinien (RLL).

- (3) Bei großen Unternehmen sind auch Investitionsvorhaben förderfähig, die das Unternehmen in die Lage versetzen, über die nationalen und Unionsnormen für den Umweltschutz hinauszugehen oder bei Fehlen solcher Normen den Umweltschutz zu verbessern (Umweltschutzbeihilfen). Maßgeblich ist Artikel 36 Abs. 1 bis 3 AGVO. Investitionsvorhaben im Sinne des Artikels 36 Abs. 4 AGVO sind nicht förderfähig.

Förderfähig sind nur die im Rahmen der Verbesserung des Umweltschutzes entstandenen Kosten bzw. die Mehrkosten des Investitionsvorhabens im Sinne des Artikels 36 Abs. 5 AGVO mit der Maßgabe, dass das Umweltschutzniveau der Unionsnormen und der nationalen Normen zu übertreffen ist. Nicht unmittelbar mit der Verbesserung des Umweltschutzes zusammenhängende Kosten sind nicht förderfähig.

Im Übrigen müssen die im Teil II A vorgegebenen Förderbedingungen und Verpflichtungen erfüllt sein. Die Förderfähigkeit von Investitionsvorhaben bestimmt sich abweichend von Teil II A Ziffer 2.4. Abs. 2 nach Teil II A Ziffer 2.4 Abs. 1 a) bis e).

Die Beihilfeintensität der für das Investitionsvorhaben aus Mitteln der GRW und aus anderen öffentlichen Mitteln gewährten Förderungen darf 40 Prozent der förderfähigen Kosten nicht überschreiten. Bei Investitionen in C-Fördergebieten kann die Beihilfeintensität um 5 Prozentpunkte erhöht werden.

Der Gesamtförderbetrag für das Investitionsvorhabens darf den fiktiven Förderbetrag nicht übersteigen, der sich nach Teil II A Ziffer 2.6.1 des Koordinierungsrahmens für das gesamte Investitionsvorhaben ergäbe; dabei ist für nach diesem Absatz zu fördernde Investitionsvorhaben in D-Fördergebieten der für C-Fördergebiete geltende Förderhöchstsatz maßgeblich.

Die Regelung nach diesem Absatz ist ein Modellprojekt und bis zum 31. Dezember 2020 befristet.

## 2.5 Einvernehmensregel

Investitionen, die in einem sachlichen/inhaltlichen und engen zeitlichen Zusammenhang zu einem wesentlichen Arbeitsplatzabbau in einer anderen mit dem Unternehmen verbundenen Betriebsstätte in einem GRW-Fördergebiet mit niedrigerer Förderintensität stehen, können nur im Einvernehmen der betroffenen Bundesländer gefördert werden. Ein wesentlicher Arbeitsplatzabbau liegt vor, wenn mindestens die Hälfte der neu geschaffenen Arbeitsplätze in der anderen Betriebsstätte entfällt. Gelingt die Herstellung des Einvernehmens über die Investitionsförderung im Zielgebiet vor Bewilligung nicht, kann maximal der gleiche Förderhöchstsatz gewährt werden, der im Fördergebiet der anderen Betriebsstätte nach Ziffer 2.6.1 (1) zulässig ist.

## 2.6 Förderhöchstsätze, Beihilfeintensität und Eigenbeitrag des Beihilfeempfängers

### 2.6.1 Förderhöchstsätze

(1) In den Fördergebieten gemäß Teil I<sup>17</sup> darf die Beihilfeintensität der für das Investitionsvorhaben aus Mitteln der GRW und aus anderen öffentlichen Mitteln gewährten Förderungen die nachstehenden Förderhöchstsätze nicht überschreiten<sup>18</sup>:

- a) Prädefinierte C-Fördergebiete (ehemalige A-Fördergebiete):

<sup>17</sup> Siehe auch Liste der Fördergebiete und Regionalfördergebietskarte 2014-2020.

<sup>18</sup> Nach Artikel 4 Absatz 1 Buchstabe a in Verbindung mit Artikel 2 Nummer 20 AGVO gelten für große Vorhaben folgende angepasste Förderhöchstsätze:

Förderfähige Kosten	angepasster Förderhöchstsatz
Bis zu 50 Millionen €	100 % des regionalen Förderhöchstsatzes
Teil zwischen 50 Millionen € und 100 Millionen €	50 % des regionalen Förderhöchstsatzes
Teil über 100 Millionen €	gemäß Einzelnotifizierung

Bei großen Investitionsvorhaben können keine KMU-Zuschläge gewährt werden.



	vom 1. Juli 2014 bis 31. Dezember 2017 <sup>19</sup>	vom 1. Januar 2018 bis 31. Dezember 2020
Betriebsstätten von kleinen Unternehmen	35 Prozent,	30 Prozent,
Betriebsstätten von mittleren Unternehmen	25 Prozent,	20 Prozent,
Betriebsstätten von großen Unternehmen	15 Prozent.	10 Prozent.

b) Nicht-prädefinierte C-Fördergebiete:

Betriebsstätten von kleinen Unternehmen	30 Prozent,
Betriebsstätten von mittleren Unternehmen	20 Prozent,
Betriebsstätten von großen Unternehmen	10 Prozent.

In C-Fördergebieten, die an ein A-Fördergebiet angrenzen<sup>20</sup>, gilt für die gesamte Dauer der laufenden Förderperiode der für die an das A-Fördergebiet angrenzenden NUTS-3-Regionen oder Teile von NUTS-3-Regionen in dem betreffenden C-Fördergebiet zulässige erhöhte Förderhöchstsatz, sodass die Differenz zwischen den Förderhöchstsätzen der beiden Gebiete nicht mehr als 15 Prozentpunkte beträgt<sup>21</sup>.

c) D-Fördergebiete:

Betriebsstätten von kleinen Unternehmen <sup>22, 23</sup>	20 Prozent,
Betriebsstätten von mittleren Unternehmen <sup>22, 23</sup>	10 Prozent,
Betriebsstätten von großen Unternehmen <sup>24</sup>	maximal 200.000 Euro Gesamtbetrag innerhalb von drei Steuerjahren.

(2) Zu den Abgrenzungskriterien für kleine und mittlere Unternehmen sowie Großunternehmen wird auf Ziffer 1.1.5 verwiesen.

(3) Die genannten Fördersätze in C-Fördergebieten sind Förderhöchstsätze, die im Einzelfall nur bei Vorliegen besonderer Struktureffekte ausgeschöpft werden können. Ein besonderer Struktureffekt kann unterstellt werden, wenn das Vorhaben in besonderer Weise geeignet ist, quantitativen und qualitativen Defiziten der Wirtschaftsstruktur und des Arbeitsplatzangebotes in dem Fördergebiet entgegenzuwirken, z. B. durch

- Investitionen, die zur Hebung bzw. Stabilisierung der Beschäftigung in Regionen mit schwerwiegenden Arbeitsmarktproblemen beitragen,
- Investitionen, die besonders energieeffizient sind,
- Investitionen, die die regionale Innovationskraft stärken,
- Investitionen im Zusammenhang mit Existenzgründungen.

<sup>19</sup> Anhebung der Förderhöchstsätze um fünf Prozentpunkte in ehemaligen A-Fördergebieten befristet für die Zeit vom 1. Juli 2014 bis zum 31. Dezember 2017 gemäß Randnummer 175 der Regionalleitlinien (RLL).

<sup>20</sup> Siehe Liste der Fördergebiete und Regionalfördergebietkarte 2014-2020 im Anhang 10.

<sup>21</sup> Vergleiche RLL Randnummer 175.

<sup>22</sup> Grundlage für Investitionsbeihilfen für KMU in D-Fördergebieten ist Artikel 17 AGVO. Zu beachten ist der Schwellenwert gemäß Artikel 4 Absatz 1 Buchstabe c der AGVO: 7,5 Millionen Euro pro Unternehmen und Investitionsvorhaben.

<sup>23</sup> Die Einzelnotifizierungspflicht, die sich aus Artikel 4 Absatz 1 AGVO ergibt, und die Aufbewahrungspflicht von zehn Jahren gemäß Artikel 12 AGVO sind zu beachten.

<sup>24</sup> Grundlage für die Förderung in D-Fördergebieten ist die Verordnung (EU) Nr. 1407/2013 der Kommission vom 18. Dezember 2013 über die Anwendung der Artikel 107 und 108 des Vertrags über die Arbeitsweise der Europäischen Union auf De-minimis-Beihilfen. Nach Artikel 3 Absatz 2 dieser VO darf der Gesamtbetrag der einem einzigen Unternehmen von einem Mitgliedstaat gewährten De-minimis-Beihilfen in einem Zeitraum von drei Steuerjahren 200.000 Euro nicht übersteigen.

### **2.6.2 Beihilfeintensität**

Bei der in Bruttosubventionsäquivalent ausgedrückten Beihilfeintensität handelt es sich um den abgezinsten Wert der Beihilfe im prozentualen Verhältnis zum abgezinsten Wert der förderfähigen Kosten zum Zeitpunkt der Gewährung.

### **2.6.3 Bemessungsgrundlage**

Die Bemessungsgrundlage für Regionalbeihilfen besteht aus den förderfähigen Kosten für materielle und immaterielle Güter des Anlagevermögens des Erstinvestitionsvorhabens (sachkapitalbezogene Zuschüsse) oder den Lohnkosten für die durch das Investitionsvorhaben direkt geschaffenen Arbeitsplätze (lohnkostenbezogene Zuschüsse). Bei Kumulierung mit anderen sachkapitalbezogenen Beihilfen und lohnkostenbezogenen Zuschüssen darf die Summe der Bruttosubventionsäquivalente den günstigsten Höchstbetrag, der sich aus der Anwendung der jeweiligen Berechnungsgrundlage ergibt, nicht übersteigen. Die einzelnen Teile der Förderungen werden mit ihrem jeweiligen Bruttosubventionsäquivalent angesetzt. Können regionalförderfähige Aufwendungen ganz oder teilweise auch aus Programmen mit anderen Zielsetzungen gefördert werden, kann der in beiden Fällen förderbare Teil dem günstigeren Höchstsatz der anzuwendenden Regelung unterliegen.

### **2.6.4 Eigenbeitrag**

Der Beitrag des Beihilfeempfängers aus Eigen- oder Fremdmitteln zur Finanzierung des Investitionsvorhabens muss mindestens 25 Prozent der beihilfefähigen Kosten betragen. Dieser Mindestbeitrag darf keine öffentliche Förderung enthalten.

### **2.6.5 Nominalbetrag**

GRW-Zuschüsse können mit ihrem Nominalbetrag in der Berechnung der Beihilfeintensität berücksichtigt werden, sofern die in Bruttosubventionsäquivalent ausgedrückte Beihilfeintensität nicht überschritten wird.

### **2.6.6 Darlehen**

(1) Bei vergünstigten Darlehen ergibt sich das Bruttosubventionsäquivalent aus der Höhe des Unterschieds zwischen dem tatsächlichen Zinssatz und dem Referenzzinssatz, der nach der von der Europäischen Kommission festgelegten Methode zu bestimmen ist<sup>25</sup>.

(2) Nachrangdarlehen sind nicht förderfähig.

### **2.6.7 Bürgschaften**

Die Berechnung des Bruttosubventionsäquivalents von Bürgschaften erfolgt auf Grundlage der von der Europäischen Kommission genehmigten Methoden<sup>26</sup>.

### **2.6.8 Anmeldepflicht bei der Kommission**

(1) Regionalbeihilfen müssen einzeln<sup>27</sup> bei der Europäischen Kommission angemeldet werden, sofern die Anmeldeschwellen überschritten werden (GRW-Mittel und ggf. Mittel aus weiteren Förderprogrammen).

(2) Dies sind bei

a) regionalen Investitionsbeihilfen: der „angepasste Beihilfehöchstsatz“, der im Einklang mit dem in Artikel 2 Nummer 20 AGVO definierten Mechanismus errechnet wird, für eine Investition mit förderfähigen Kosten von 100 Millionen Euro (Artikel 4 Absatz 1 Buchstabe a AGVO<sup>28</sup>),

---

<sup>25</sup> Der Referenzzinssatz wird auf der Grundlage der Mitteilung der Kommission über die Änderung der Methode zur Festsetzung der Referenz- und Abzinsungssätze (2008/C 14/02) bestimmt.

<sup>26</sup> Für die Berechnung des Bruttosubventionsäquivalents von Bürgschaften wird auf die Internetadresse <http://www.pwc.de/de/offentliche-unternehmen/berechnung-des-beihilfewertes-staatlicher-buergschaften.jhtml> verwiesen.

<sup>27</sup> Zum Begriff der Einzelinvestition siehe Ziffer 1.1.2.

<sup>28</sup>

b) Investitionsbeihilfen für KMU nach Artikel 17 AGVO (vergleiche Fußnote 22): 7,5 Millionen Euro pro Unternehmen und Investitionsvorhaben (Artikel 4 Absatz 1 Buchstabe c AGVO).

(3) Die Anmeldepflicht besteht außerdem, wenn bei regionalen Investitionsbeihilfen<sup>29</sup> der Beihilfeempfänger nicht bestätigt, dass er in den beiden Jahren vor der Beantragung der Beihilfe keine Verlagerung<sup>30</sup> aus dem Gebiet einer anderen Vertragspartei des Abkommens über den Europäischen Wirtschaftsraum hin zu der Betriebsstätte vorgenommen hat, in der die Erstinvestition, für die die Beihilfe beantragt wird, getätigt werden soll, und sich außerdem nicht verpflichtet, dies auch in den beiden Jahren nach Abschluss der Erstinvestition, für die die Beihilfe beantragt wird, nicht zu tun..

(4) Zudem muss jede Regionalbeihilfe, welche für ein großes Unternehmen zur Diversifizierung der Produktion einer bestehenden Betriebsstätte in einem C-Fördergebiet durch Hinzunahme neuer Produkte oder neuer Prozessinnovationen gemäß Ziffer 2.4 (2) b) gewährt werden soll, einzeln angemeldet werden.

## **2.7 Förderfähige Kosten**

### **2.7.1 Wahlrecht**

GRW-Mittel können entweder in Form von sachkapitalbezogenen Zuschüssen bzw. Zinsverbilligungen oder in Form von lohnkostenbezogenen Zuschüssen gewährt werden. Der Investor hat diesbezüglich ein Wahlrecht.

### **2.7.2 Sachkapitalbezogene Zuschüsse und Zinsverbilligungen**

(1) Bei sachkapitalbezogenen Zuschüssen und Zinsverbilligungen gehören zu den förderfähigen Kosten:

- a) die Anschaffungs- bzw. Herstellungskosten der zum Investitionsvorhaben zählenden Wirtschaftsgüter des Sachanlagevermögens (u. a. Gebäude, Anlagen, Maschinen),
- b) die Anschaffungs- und Herstellungskosten mobiler Wirtschaftsgüter, die innerhalb des Fördergebiets eingesetzt werden,
- c) die Anschaffungskosten von immateriellen Wirtschaftsgütern, und zwar bei KMU in voller Höhe der Kosten des förderfähigen Gesamtinvestitionsvorhabens und bei Großunternehmen nur bis zu einer Höhe von 50 Prozent der gesamten förderfähigen Investitionskosten. Immaterielle Wirtschaftsgüter sind Patente, Betriebslizenzen oder patentierte technische Kenntnisse sowie nicht patentierte technische Kenntnisse. Immaterielle Wirtschaftsgüter sind nur förderfähig, wenn
  - aa) diese aktiviert werden und abschreibungsfähig sind,
  - bb) der Investor diese von einem Dritten (nicht von verbundenen oder sonst wirtschaftlich, rechtlich oder personell verflochtenen Unternehmen) zu Marktbedingungen erworben hat und
  - cc) diese Wirtschaftsgüter ausschließlich innerhalb der Betriebsstätte, die die Förderung erhält, genutzt werden.
- d) gemietete oder geleaste Wirtschaftsgüter; das Risiko der Instandhaltung der geförderten Wirtschaftsgüter muss beim Mietkäufer bzw. Leasingnehmer liegen.
  - aa) Der Mietkauf- bzw. Leasingvertrag über andere Wirtschaftsgüter als Grundstücke oder Gebäude muss die Form eines Finanzierungsleasings haben und vorsehen, dass die geförderten Wirtschaftsgüter zum Laufzeitende erworben werden. In diesem Fall müssen die gemieteten oder geleasten Wirtschaftsgüter zum Zeitpunkt des Vertragsschlusses beim Antragsteller aktiviert werden.

10 %	7,50 Millionen Euro
15 %	11,25 Millionen Euro
20 %	15,00 Millionen Euro
25 %	18,75 Millionen Euro
30 %	22,50 Millionen Euro
35 %	26,25 Millionen Euro
40 %	30,00 Millionen Euro
45 %	33,75 Millionen Euro
50 %	37,50 Millionen Euro

<sup>29</sup> Investitionsbeihilfen an KMU in D-Fördergebieten sind hiervon nicht erfasst (siehe auch Fußnote 22).

<sup>30</sup> Artikel 2 Nummer 61a AGVO

- bb) Miet- bzw. Leasingverträge über Grundstücke und Gebäude müssen eine Mindestvertragslaufzeit von fünf Jahren, bei KMU eine Laufzeit von drei Jahren nach dem voraussichtlichen Abschluss des Investitionsvorhabens haben. Die Gewährung eines Zuschusses ist davon abhängig, dass der Vermieter bzw. Leasinggeber und der Antragsteller die gesamtschuldnerische Haftung für eine eventuelle Rückzahlung des Zuschussbetrages übernehmen. Die gesamtschuldnerische Haftung des Vermieters bzw. Leasinggebers kann entsprechend der Weitergabe des Fördervorteils an den Zuwendungsempfänger reduziert werden.
- e) im Falle der Übernahme einer Betriebsstätte die förderfähigen Anschaffungskosten der Wirtschaftsgüter des Sachanlagevermögens bis zur Höhe des Marktpreises. Anschaffungskosten für Wirtschaftsgüter, die bereits gefördert wurden, sind hiervon abzuziehen,
- f) der aktivierte Grundstückswert bis zur Höhe des Marktpreises für ein für das beantragte Investitionsvorhaben notwendiges Grundstück.

(2) Zu den förderfähigen Kosten gehören nicht:

- a) Investitionen, die der Ersatzbeschaffung dienen,
- b) die Anschaffungs- bzw. Herstellungskosten für PKW, Kombifahrzeuge, LKW, Omnibusse, Luftfahrzeuge, Schiffe und Schienenfahrzeuge sowie sonstige Fahrzeuge, die im Straßenverkehr zugelassen sind und primär dem Transport dienen,
- c) die Anschaffungskosten gebrauchter Wirtschaftsgüter, es sei denn, es handelt sich um Investitionen zum Erwerb der Vermögenswerte einer Betriebsstätte, die geschlossen wurde oder ohne diesen Erwerb geschlossen worden wäre oder das erwerbende Unternehmen ist ein kleines oder mittleres Unternehmen in der Gründungsphase. Förderfähig sind nur gebrauchte Wirtschaftsgüter, die nicht von verbundenen oder sonst wirtschaftlich, rechtlich oder personell verflochtenen Unternehmen angeschafft werden und die nicht bereits früher mit öffentlichen Mitteln gefördert wurden.  
Im Falle kleiner Unternehmen, die von Familienmitgliedern ursprünglicher Eigentümer oder von ehemaligen Beschäftigten übernommen werden, entfällt die Voraussetzung, dass die Vermögenswerte von Dritten, die in keiner Beziehung zum Käufer stehen, erworben werden müssen,
- d) aktivierungsfähige Finanzierungskosten (Bauzeitzinsen).

(3) Bei Investitionen, die im Zusammenhang mit der Verlagerung einer Betriebsstätte getätigt werden, sind Erlöse, die aus der Veräußerung der bisherigen Betriebsstätte erzielt werden bzw. erzielbar wären und eventuelle Entschädigungsbeträge (z. B. nach BauGB) von den förderfähigen Investitionskosten abzuziehen.

(4) Die geförderten Wirtschaftsgüter müssen mindestens fünf Jahre nach Abschluss des Investitionsvorhabens in der geförderten Betriebsstätte verbleiben, es sei denn, sie werden durch gleich- oder höherwertige Wirtschaftsgüter ersetzt. Das ersetzende Wirtschaftsgut ist nicht erneut förderfähig.

(5) Eine Förderung kommt nur für den Teil der Investitionskosten in Betracht, der je geschaffenem Dauerarbeitsplatz 750.000 Euro oder je gesichertem Dauerarbeitsplatz 500.000 Euro nicht übersteigt.

### **2.7.3 Lohnkostenbezogene Zuschüsse**

(1) Bei lohnkostenbezogenen Zuschüssen gehören zu den förderfähigen Kosten die Lohnkosten, die für eingestellte Personen während eines Zeitraums von zwei Jahren anfallen. Voraussetzung ist, dass es sich um an Investitionsvorhaben nach Ziffer 2.4 gebundene Arbeitsplätze handelt. Der überwiegende Teil der neu geschaffenen Arbeitsplätze muss eines der folgenden Kriterien erfüllen:

- a) Arbeitsplätze mit überdurchschnittlicher Qualifikationsanforderung,
- b) Arbeitsplätze mit besonders hoher Wertschöpfung oder
- c) Arbeitsplätze in einem Bereich mit besonders hohem Innovationspotenzial.

(2) Die Lohnkosten umfassen den Bruttolohn (vor Steuern) und die gesetzlichen Sozialabgaben. Zuschüsse der Arbeitsmarktförderung sind abzuziehen. Ein Arbeitsplatz ist investitionsgebunden, wenn er eine Tätigkeit betrifft, auf die sich die Investition bezieht und wenn er in den ersten drei Jahren nach Abschluss der Investition geschaffen wird. Zugrunde gelegt werden können lediglich die neu geschaffenen Arbeitsplätze, die zu einem Nettozuwachs an Beschäftigten im Verhältnis zur durchschnittlichen Beschäftigtenzahl in den vergangenen zwölf Monaten vor Antragstellung führen. Die der Förderung zugrunde gelegten Arbeitsplätze müssen mindestens fünf Jahre besetzt bleiben.

(3) Der lohnkostenbezogene Zuschuss kann je zur Hälfte mit der erstmaligen Besetzung der Arbeitsplätze und nach Ablauf des ersten Beschäftigungsjahres an den Zuwendungsempfänger ausgezahlt werden.

## **2.8 Durchführungszeitraum**

Investitionszuschüsse werden grundsätzlich nur für ein Investitionsvorhaben gewährt, das innerhalb von 36 Monaten durchgeführt wird.

## **3. Ausschluss von der Förderung**

### **3.1 Ausschluss von der Förderung**

Von der Förderung sind insbesondere ausgeschlossen:

- a) Land- und Forstwirtschaft, Aquakultur, Fischerei, soweit nicht Verarbeitung oder Vermarktung,
- b) Eisen- und Stahlindustrie gemäß Artikel 2 Nummer 43 AGVO,
- c) Bergbau, Abbau von Sand, Kies, Ton, Steinen und vergleichbare Zweige der Urproduktion,
- d) Energie- und Wasserversorgung, außer Kraftwerken und Wasserversorgungsanlagen, die überwiegend dem betrieblichen Eigenbedarf dienen,<sup>31</sup>
- e) Baugewerbe, mit Ausnahme der in der Positivliste (Anhang 8) aufgeführten Bereiche,
- f) Einzelhandel, soweit nicht Versandhandel,
- g) Transport- und Lagergewerbe,
- h) Krankenhäuser, Kliniken, Sanatorien oder ähnliche Einrichtungen,
- i) Kunstfaserindustrie<sup>32</sup>,
- j) Beihilfen an ein Unternehmen in Schwierigkeiten<sup>33</sup>, mit Ausnahme von Beihilfen zur Bewältigung der Folgen von Naturkatastrophen,
- k) Flughäfen,
- l) Unternehmen, deren Haupttätigkeit unter Abschnitt K „Erbringung von Finanz- und Versicherungsdienstleistungen“ der Statistischen Systematik der Wirtschaftszweige NACE Rev. 2 fällt und
- m) Unternehmen, deren Haupttätigkeit unter die Klasse 70.22 „Unternehmensberatung“ (außer technische Unternehmensberatung) der NACE Rev. 2 fällt.

### **3.2 Einschränkungen der Förderung**

(1) Die Förderung aufgrund beihilferechtlicher Regelungen ist eingeschränkt für den Bereich „Verarbeitung und Vermarktung von landwirtschaftlichen Erzeugnissen“<sup>34</sup> und von Erzeugnissen der Fischerei und Aquakultur<sup>35</sup>.

(2) Die Förderung von Investitionsvorhaben im Schiffbausektor ist grundsätzlich möglich. Dabei ist jedoch zu beachten, dass Investitionsvorhaben in Werften für Neubau, Umbau und Reparatur der in Nummer 12 Buchstabe d der früheren Rahmenbestimmungen über Beihilfen für den Schiffbau<sup>36</sup> aufgeführten Arten von Handelsschiffen mit Eigenantrieb einzeln bei der EU-Kommission auf Grundlage der Regioalleitlinien angemeldet werden müssen.

---

<sup>31</sup> Gemäß Artikel 13 Absatz 1 Buchstabe a AGVO ist der gesamte Bereich „Energieversorgung, -verteilung und -infrastruktur“ unter dem Regionalbeihilferecht nicht förderfähig. Hier bestehen jedoch Möglichkeiten nach den Leitlinien für staatliche Umweltschutz- und Energiebeihilfen 2014 – 2020 (UEBLL) (ABl. C 200 vom 28.6.2014, S. 1).

<sup>32</sup> Art 13 Absatz 1 Buchstabe a in Verbindung mit Artikel 2 Nr. 44 AGVO.

<sup>33</sup> Artikel 2 Nummer 18 AGVO.

<sup>34</sup> Ausgeschlossen sind Beihilfen für die Verarbeitung und Vermarktung landwirtschaftlicher Erzeugnisse,

a) wenn sich der Beihilfebetrug nach dem Preis oder der Menge der bei Primärerzeugern erworbenen oder von den betreffenden Unternehmen vermarkteten Erzeugnisse richtet;

b) wenn die Beihilfe an die Bedingung geknüpft ist, dass sie ganz oder teilweise an die Primärerzeuger weitergegeben wird (vergleiche Artikel 1 Absatz 3 Buchstabe c AGVO).

Siehe auch Gemeinschaftsrahmen für staatliche Beihilfen im Agrar- und Forstsektor aus dem Jahr 2014. Die Verarbeitung und Vermarktung von Milch oder Milcherzeugnisse imitierenden oder substituierenden Erzeugnissen gemäß Artikel 3 Absatz 2 der Verordnung (EWG) Nr. 1898/87 des Rates (ABl. EG Nr. L 182 vom 3.7.1987, S. 36) ist ausgeschlossen.

<sup>35</sup> siehe hierzu Verordnung (EU) Nr. 1388/2014 der Kommission vom 16. Dezember 2014 zur Feststellung der Vereinbarkeit bestimmter Gruppen von Beihilfen zugunsten von in der Erzeugung, Verarbeitung und Vermarktung von Erzeugnissen der Fischerei und der Aquakultur tätigen Unternehmen mit dem Binnenmarkt in Anwendung der Artikel 107 und 108 des Vertrags über die Arbeitsweise der Europäischen Union (Gruppenfreistellungsverordnung für den Fischerei- und Aquakultursektor) (ABl. L 369 vom 24.12.2014, S. 37).

<sup>36</sup> siehe ABl. C 364 vom 14.12.2011, S. 9.

### **3.3 Beginn vor Antragstellung**

Für ein Vorhaben, das vor Antragstellung begonnen worden ist (Ziffer 1.3.1), werden GRW-Mittel nicht gewährt.

### **3.4 Beihilferechtliche Rückzahlungsverpflichtung**

Antragstellern, die einer Rückforderungsanordnung aufgrund einer Entscheidung der Europäischen Kommission über die Rückzahlung einer Beihilfe nicht Folge geleistet haben, kann erst eine Förderung gewährt werden, wenn der Rückforderungsbetrag zurückgezahlt worden ist.

## **4. Widerruf des Zuwendungsbescheides und Rückforderung der Fördermittel bei Nichterreichung von Fördervoraussetzungen des Koordinierungsrahmens**

### **4.1 Rückforderungsgrundsatz**

Der Zuwendungsbescheid ist zu widerrufen und die bereits gewährten Fördermittel sind vom Zuwendungsempfänger zurückzufordern, wenn dem Zuwendungsbescheid zugrunde liegende Fördervoraussetzungen des Koordinierungsrahmens nach Abschluss des Investitionsvorhabens oder der betrieblichen Maßnahme nicht erfüllt sind.

### **4.2 Absehen vom Widerruf und der Rückforderung**

#### **4.2.1 Verantwortlichkeit**

(1) Ein Absehen vom Widerruf und der Rückforderung kommt nur in Betracht, wenn der Zuwendungsempfänger glaubhaft macht, dass die Nichterreichung der Fördervoraussetzungen nach Ziffer 2.3 bzw. Ziffer 2.7.2 (5) auf bestimmten Umständen beruht, die er nicht zu vertreten hat, und die er im Zeitpunkt der Antragstellung auch bei Anwendung der Sorgfalt eines ordentlichen Kaufmannes nicht vorhersehen konnte.

(2) Eine Verlängerung des Durchführungszeitraums der Investition hat der Zuwendungsempfänger insbesondere nicht zu vertreten, wenn

- Liefer- oder Leistungsverzögerungen ausschließlich durch Dritte verursacht wurden,
- staatliche Genehmigungsverfahren sich trotz gewissenhafter Mitwirkung des Investors unvorhersehbar verzögert haben,
- extrem schlechte Baugründe, extreme Witterungseinflüsse, Widersprüche Dritter oder behördliche Auflagen die Durchführung verzögert haben.

#### **4.2.2 Voraussetzungen**

(1) Von einem Widerruf des Bewilligungsbescheides und einer Rückforderung der bereits gewährten Fördermittel kann

- a) anteilig abgesehen werden, wenn die Arbeitsplatzziele nach Ziffer 2.3.2 (2) zweite Alternative bzw. Ziffer 2.7.2 (5) innerhalb des fünfjährigen Überwachungszeitraums nach Abschluss des Investitionsvorhabens (Ziffer 2.3.1) insgesamt höchstens 30 Monate nicht erfüllt wurden.
- b) abgesehen werden, wenn die in Aussicht gestellten Arbeitsplatzziele nach Ziffer 2.3.2 (2) zweite Alternative innerhalb des fünfjährigen Überwachungszeitraums nach Abschluss des Investitionsvorhabens (Ziffer 2.3.1) aufgrund von marktstrukturellen Veränderungen maximal 36 Monate nicht erfüllt wurden. Wird von einem Widerruf abgesehen, verlängert sich der fünfjährige Überwachungszeitraum nach Ziffer 2.3.1 um den kumulierten Zeitraum der fehlenden Zurverfügungstellung auf höchstens acht Jahre.
- c) anteilig oder vollständig abgesehen werden, wenn aufgrund von grundlegenden marktstrukturellen Veränderungen so viele Dauerarbeitsplätze in der Betriebsstätte weggefallen sind, dass die mindestens erforderlichen Arbeitsplatzziele nach Ziffer 2.3.2 (2) zweite Variante nicht erreicht werden.
- d) abgesehen werden, wenn die in Aussicht gestellten Arbeitsplätze nur deshalb nicht besetzt wurden, weil der Arbeitsmarkt erschöpft war.

- e) abgesehen werden, wenn der nach Ziffer 2.3.2 (2) erste Alternative erforderliche Investitionsbetrag geringfügig unterschritten wurde, weil sich der dem Bewilligungsbescheid zugrunde liegende Durchführungszeitraum der Investition verlängert hat oder sich die vorgesehenen Wirtschaftsgüter nach Antragstellung verbilligt haben. Ein geringfügiges Unterschreiten des Investitionsbetrages liegt nicht vor, wenn der nach Ziffer 2.3.2 (2) erste Alternative erforderliche Investitionsbetrag um mehr als 10 Prozent unterschritten wird.
- f) abgesehen werden, wenn aufgrund von nicht wirtschaftlich versicherbaren Elementarschäden die Arbeitsplatzziele nach Ziffer 2.3.2 (2) zweite Alternative bzw. Ziffer 2.7.2 (5) innerhalb des fünfjährigen Überwachungszeitraums nach Abschluss des Investitionsvorhabens (Ziffer 2.3.1) höchstens 36 Monate oder die Verbleibensfrist von fünf Jahren nach Ziffer 2.7.2 (4) nicht erfüllt wurden.<sup>37</sup>

(2) Die vorstehenden Regelungen finden grundsätzlich keine Anwendung im Falle der Insolvenz des Zuwendungsempfängers ohne Fortführung des Geschäftsbetriebs („Zerschlagung“) oder im Falle der Stilllegung der Betriebsstätte.

(3) Diese Ziffer wird entsprechend auf geförderte Investitionsvorhaben, die nach früheren Rahmenplänen bewilligt wurden, angewendet.

#### 4.2.3 **Regelungen für kleine und mittlere Unternehmen** (*findet keine Anwendung im Rahmen der bayerischen Regionalförderung*)

Abweichend von den in Ziffer 2.7.2. (4) und Ziffer 2.7.3. (2) festgelegten fünfjährigen Verbleibensfristen kann von einem Widerruf des Zuwendungsbescheides oder einer Rückforderung der ab 2007 gewährten Fördermittel bei kleinen und mittleren Unternehmen in besonders begründeten Fällen abgesehen werden, wenn die Verbleibensfristen mindestens drei Jahre nach Investitionsabschluss erfüllt wurden.

---

<sup>37</sup> Beim Absehen von einem Widerrufsbescheid und einer Rückforderung bei Nichterfüllung der Verbleibensfrist aufgrund von nicht wirtschaftlich versicherbaren Elementarschäden sind die Voraussetzungen gemäß Artikel 50 AGVO (Beihilferegelungen zur Bewältigung der Folgen von Naturkatastrophen) sinngemäß anzuwenden. Der konkrete Anwendungsfall (Naturkatastrophe) ist jeweils vor dem Rückforderungsverzicht bei der EU-Kommission anzuzeigen.

## **B. Positivliste zu Teil II A Ziffer 2.1.1 des gemeinsamen Koordinierungsrahmens**

Der Primäreffekt ist in der Regel gegeben, wenn in der Betriebsstätte überwiegend eine oder mehrere der in der folgenden Liste aufgeführten Güter (Nummer 1 bis 35) hergestellt/bearbeitet oder Leistungen (Nummer 36 bis 51) erbracht werden:

1. Chemische Produkte (einschließlich von Produkten der Kohlenwerkstoffindustrie)
2. Pharmazeutische Erzeugnisse
3. Kunststoffe und Kunststoffserzeugnisse
4. Gummi und Gummierzeugnisse
5. Grob- und Feinkeramik
6. Kalk, Gips, Zement und deren Erzeugnisse
7. Steine, Steinerzeugnisse und Bauelemente
8. Glas, Glaswaren und Erzeugnisse der Glasveredelung
9. Schilder und Lichtreklame
10. Eisen, Stahl und deren Erzeugnisse, soweit nicht nach Teil II A Ziffer 3.1 b) ausgeschlossen
11. NE-Metalle
12. Eisen-, Stahl- und Temperguss, soweit nicht nach Teil II A Ziffer 3.1 b) ausgeschlossen
13. NE-Metallguss und Galvanotechnik
14. Maschinen und technische Geräte
15. Büromaschinen, Datenverarbeitungsgeräte und -einrichtungen
16. Fahrzeuge aller Art und Zubehör
17. Schiffe, Boote und technische Schiffsausrüstung
18. Erzeugnisse der Elektrotechnik, Elektronik, Rundfunk-Fernseh- und Nachrichtentechnik
19. Feinmechanische, orthopädiemechanische und optische Erzeugnisse, Chirurgiegeräte
20. Uhren
21. EBM-Waren
22. Möbel, Musikinstrumente, Sportgeräte, Spiel- und Schmuckwaren
23. Holzerzeugnisse
24. Formen, Modelle und Werkzeuge
25. Zellstoff, Holzschliff, Papier und Pappe und die entsprechenden Erzeugnisse
26. Druckerzeugnisse
27. Leder und Ledererzeugnisse
28. Schuhe
29. Textilien
30. Bekleidung
31. Polstereierzeugnisse
32. Nahrungs- und Genussmittel, soweit sie für den überregionalen Versand bestimmt und geeignet sind
33. Futtermittel
34. Recycling
35. Herstellung von Bausätzen für Fertigbauteile aus Beton im Hochbau sowie Herstellung von Bausätzen für Fertigbauteile aus Holz
36. Versandhandel
37. Import-/Exportgroßhandel
38. Datenbe- und -verarbeitung (einschließlich Datenbanken und Herstellung von DV-Programmen)
39. Hauptverwaltungen von Industriebetrieben und von überregional tätigen Dienstleistungsunternehmen
40. Veranstaltung von Kongressen
41. Verlage
42. Forschungs- und Entwicklungsleistungen für die Wirtschaft
43. Technische Unternehmensberatung
44. Markt- und Meinungsforschung
45. Laborleistungen für die gewerbliche Wirtschaft
46. Werbeleistungen für die gewerbliche Wirtschaft
47. Ausstellungs- und Messen-Einrichtungen als Unternehmen
48. Logistische Dienstleistungen
49. Tourismusbetriebsstätten, die mindestens 30 % des Umsatzes mit eigenen Beherbergungsgästen erreichen
50. Film-, Fernseh-, Video- und Audioproduktion
51. Informations- und Kommunikationsdienstleistungen



Betriebsstätten des Handwerks, in denen überwiegend die in den Nummern 1 bis 51 aufgeführten Güter hergestellt oder Dienstleistungen erbracht werden, sind grundsätzlich förderfähig.

## **Anhang 1    Regionalfördergebiet in Bayern im Zeitraum vom 1. Juli 2014 bis 31. Dezember 2020**

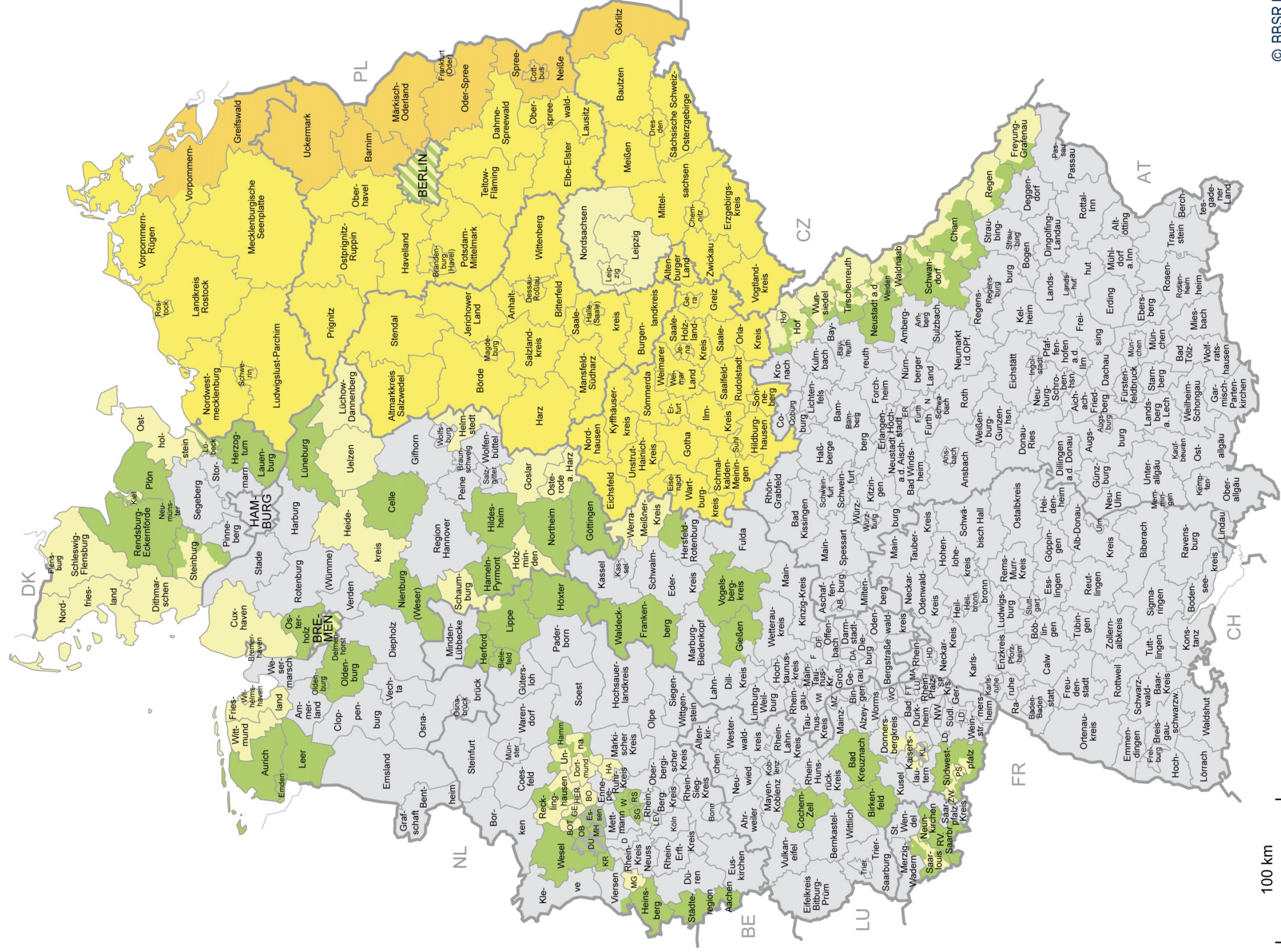
### **Nicht-prädefinierte C-Fördergebiete im Zeitraum vom 1. Juli 2014 bis 31. Dezember 2020**

	<b>Max. Fördersatz 01. Juli 2014 - 31. Dezember 2020 (kleine/mittlere/ große Unternehmen)</b>
<b>Bayern</b>	
Freyung-Grafenau, Landkreis, davon: Freyung (Stadt), Grafenau (Stadt) Grainet, Haidmühle, Hinterschmiding, Hohenau, Jandelsbrunn, Mauth, Neureichenau, Neuschönau, Philippsreut, Ringelai, Röhrnbach, Sankt Oswald-Riedlhütte, Schönberg, Spiegelau, Waldkirchen	30/20/10 Prozent
Regen, Landkreis, davon: Arnbruck, Bayerisch Eisenstein, Böbrach, Bodenmais, Drachselsried, Frauenau, Geiersthal, Kollnburg, Langdorf, Lindberg, Regen (Stadt), Teisnach, Viechtach, Zwiesel	30/20/10 Prozent
Cham, Landkreis, davon: Arrach, Cham (Stadt), Eschlkam, Furth im Wald, Gleißenberg, Lam, Lohberg, Neukirchen b. Hl. Blut, Roding, Tiefenbach, Trefelstein, Waldmünchen, Weiding	30/20/10 Prozent
Schwandorf, Landkreis, davon: Dieterskirchen, Neunburg vorm Wald, Oberviechtach, Schönsee, Stadlern, Wackersdorf	30/20/10 Prozent
Neustadt a. d. Waldnaab, Landkreis, davon: Altenstadt a. d. Waldnaab, Eslarn, Floß, Flossenbürg, Georgenberg, Kirchendemenreuth, Leuchtenberg, Luhe-Wildenau, Neustadt a. d. Waldnaab (Stadt), Parkstein, Pirk, Pleystein, Störnstein, Vohenstrauß, Waidhaus, Windischeschenbach	30/20/10 Prozent
Tirschenreuth, Landkreis, davon: Bärnau, Erbdorf, Falkenberg, Friedenfels, Leonberg, Mähring, Mitterteich, Neualbenreuth, Neusorg, Plößberg, Tirschenreuth (Stadt), Waldershof, Waldsassen, Wiesau	30/20/10 Prozent
Wunsiedel i. Fichtelgebirge, Landkreis, davon: Arzberg, Hohenberg a. d. Eger, Marktleuthen, Marktredwitz, Röslau, Schirnding, Schönwald, Selb, Thiersheim, Thierstein, Weißenstadt, Wunsiedel (Stadt)	30/20/10 Prozent
Hof, Kreisfreie Stadt	30/20/10 Prozent
Hof, Landkreis, davon: Bad Steben, Berg, Döhlau, Feilitzsch, Gattendorf, Helmbrechts, Issigau, Köditz, Lichtenberg, Münchberg, Naila, Oberkotzau, Regnitzlosau, Rehau, Schwarzenbach a. d. Saale, Selbitz, Töpen, Trogen, Weißdorf	30/20/10 Prozent

## D-Fördergebiete im Zeitraum vom 1. Juli 2014 bis 31. Dezember 2020

	<b>Max. Fördersatz/- betrag 01. Juli 2014 - 31. Dezember 2020 (kleine/mittlere/ große Unternehmen)</b>
<b>Bayern</b>	
Freyung-Grafenau, Landkreis, davon: Eppenschlag, Fürsteneck, Innernzell, Perlesreut, Saldenburg, Schöfweg, Thurmansbang, Zenting	20/10 Prozent/ 200.000 Euro
Regen, Landkreis, davon: Achslach, Bischofsmais, Gotteszell, Kirchberg i. Wald, Kirchdorf i. Wald, Patersdorf, Prackebach, Rinchnach, Ruhmannsfelden, Zachenberg	20/10 Prozent/ 200.000 Euro
Cham, Landkreis, davon: Arnschwang, Bad Kötzting, Blaibach, Chamerau, Falkenstein, Grafenwiesen, Hohenwarth, Michelsneukirchen, Miltach, Pemfling, Pöding, Reichenbach, Rettenbach, Rimbach, Rötzing, Runding, Schönthal, Schorndorf, Stamsried, Traitsching, Waffenbrunn, Wald, Walderbach, Willmering, Zandt, Zell	20/10 Prozent/ 200.000 Euro
Schwandorf, Landkreis, davon: Altendorf, Bodenwöhr, Bruck i. d. Opf., Burglengenfeld, Fensterbach, Gleiritsch, Guteneck, Nabburg, Neukirchen-Balbini, Niedermurach, Nittenau, Pfreimd, Schmidgaden, Schwandorf (Große Kreisstadt), Schwarzach b. Nabburg, Schwarzenfeld, Schwarzhofen, Steinberg am See, Stulln, Teublitz, Teunz, Thanstein, Trausnitz, Weiding, Wernberg-Köblitz, Winklarn	20/10 Prozent/ 200.000 Euro
Weiden, kreisfreie Stadt	20/10 Prozent/ 200.000 Euro
Neustadt a. d. Waldnaab, Landkreis, davon: Bechtsrieth, Eschenbach i. d. Opf., Etzenricht, Grafenwöhr, Irchenrieth, Kirchenthumbach, Kohlberg, Mantel, Moosbach, Neustadt am Kulm, Pressath, Püchersreuth, Schirmitz, Schlammersdorf, Schwarzenbach, Speinshart, Tännenberg, Theisseil, Trabitz, Vorbach, Waldthurn, Weiherhammer	20/10 Prozent/ 200.000 Euro
Tirschenreuth, Landkreis, davon: Brand, Ebnath, Fuchsmühl, Immenreuth, Kastl, Kemnath, Konnersreuth, Krummennaab, Kulmain, Pechbrunn, Pullenreuth, Reuth b. Erbendorf	20/10 Prozent/ 200.000 Euro
Wunsiedel i. Fichtelgebirge, Landkreis, davon: Bad Alexandersbad, Höchstadt i. Fichtelgebirge, Kirchenlamitz, Nagel, Tröstau	20/10 Prozent/ 200.000 Euro
Hof, Landkreis, davon: Geroldsdgrün, Konradsreuth, Leupoldsgrün, Schauenstein, Schwarzenbach a. Wald, Sparneck, Stammbach, Zell im Fichtelgebirge	20/10 Prozent/ 200.000 Euro

# GRW-Fördergebiete 2014 - 2020



© BBSR Bonn 2014

Fördergebiete der Gemeinschaftsaufgabe  
 "Verbesserung der regionalen Wirtschaftsstruktur" im Zeitraum 2014 - 2020  
 in gemeindegrenztlicher Abgrenzung

- Prädefiniertes C-Fördergebiet
- Prädefiniertes C-Fördergebiet mit Grenz-zuschlag gemäß Rz. 176 Regionalleitlinien
- Nicht prädefiniertes C-Fördergebiet
- Nicht-prädefiniertes C-Fördergebiet (davon Städte/Gemeinden teilweise)

- D-Fördergebiet
- D-Fördergebiet (davon Städte/Gemeinden teilweise)
- Teilweise nicht prädefiniertes C-, teilweise D-Fördergebiet
- Nicht-Fördergebiet

Name Landkreis  
 Name kreisfreie Stadt (bei Platzmangel ersatzweise Nennung des Kfz-Kennzeichens)  
 — Grenze Landkreis bzw. kreisfreie Stadt  
 — Grenze Bundesland

Datenbasis: BMWi  
 Geometrische Grundlage: BKG, Gemeinden, 31.12.2011  
 Bearbeitung: G. Lackmann